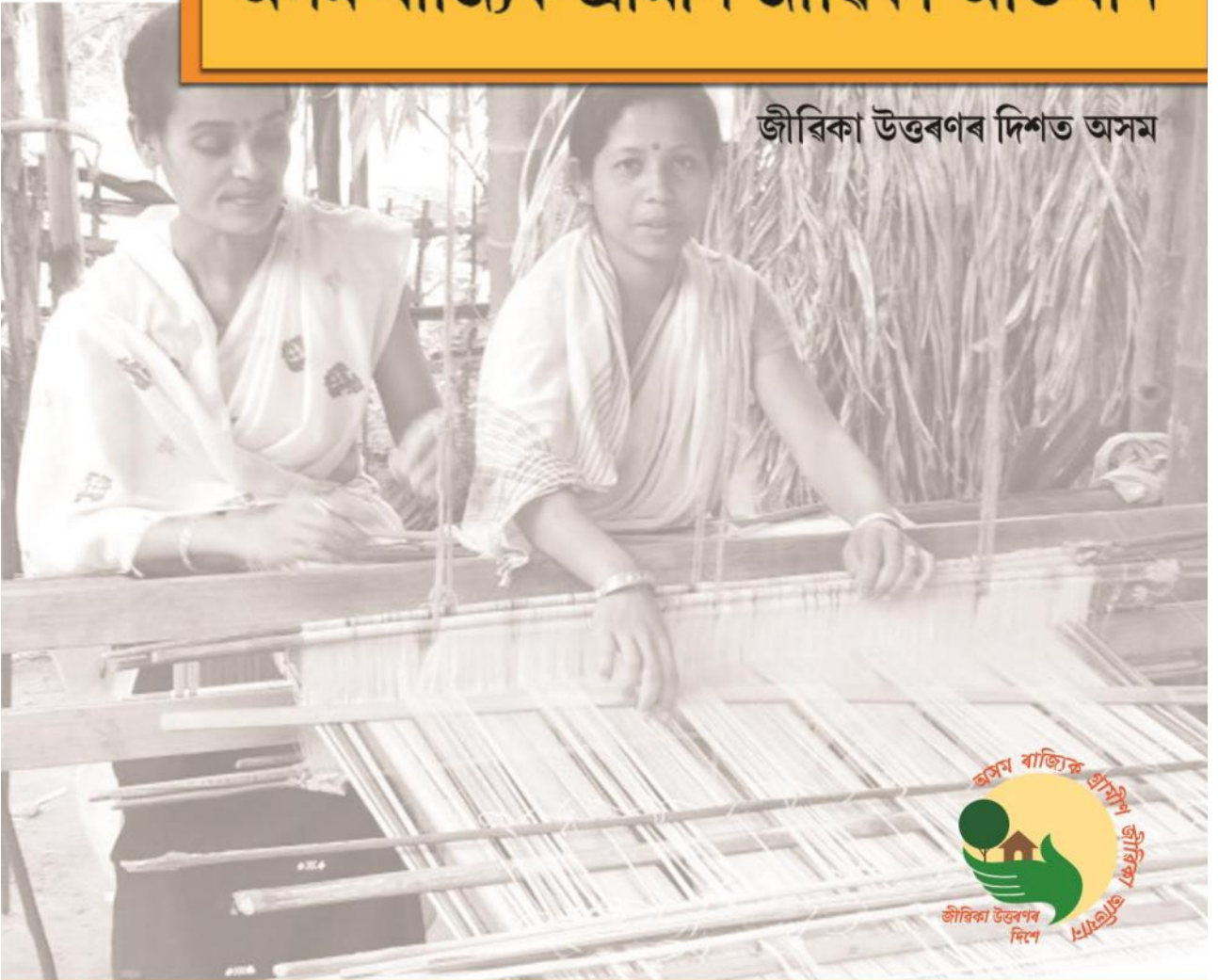




অসম ৰাজ্যিক গ্ৰামীণ জীৱিকা অভিযান



জীৱিকা উত্তৰণৰ দিশত অসম





তথ্য পুস্তিকা



অসম ৰাজ্যিক গ্ৰামীণ জীৱিকা অভিযান
পঞ্চগায়ত আৰু গ্ৰাম্য উন্নয়ন বিভাগ
অসম চৰকাৰ



দৃষ্টি

দুখীয়া-দৰিদ্ৰসকলৰ জীৱিকা নিৰ্বাহ প্ৰণালী শক্তিশালী কৰি তোলাৰ বাবে—

১. আত্ম-সহায়ক গোট বা তেনেধৰণৰ ওপৰ খাপৰ সংগঠন; যেনে- গাঁও সংগঠন (Village Organization-VO) আৰু গ্ৰামীণ মহিলাৰ দ্বাৰা গঠিত মণ্ডল পৰ্যায়ৰ (Cluster Level Organization-CLF) সংগঠন গঠন কৰিবলৈ উদ্বিগ্ন যোগোৱা।
২. যুৱক-যুৱতীসকলক উন্নত প্ৰশিক্ষণ প্ৰদান কৰি, জীৱিকা অৰ্জনত নিপুণকৈ গঢ়ি বিভিন্ন বেচৰকাৰী বা ব্যক্তিগত সংগঠনত মজুৰী ভিত্তিক সংস্থাপন লাভ কৰিবলৈ সক্ষম কৰা, নতুবা নিজ প্ৰচেষ্টাৰে আত্ম-সংস্থাপিত হ'ব পৰাকৈ কৌশলী কৰি তোলা।

অভিযানৰ লক্ষ্য

দুখীয়া-দৰিদ্ৰসকলক সুচলভাৱে আত্ম-সংস্থাপিত নতুবা নিপুণ হিচাপে মজুৰীভিত্তিক সংস্থাপনৰ সুবিধা প্ৰদান কৰি সেই দৰিদ্ৰসকলৰ জীৱন ধাৰণৰ মান বহনক্ষম ব্যৱস্থাবে সক্ষম কৰাৰ লগতে তৃণমূল পৰ্যায়ত দৰিদ্ৰসকলৰ মাজত শক্তিশালী এক প্ৰতিষ্ঠান গঢ়ি তোলাই ৰাজ্যিক গ্ৰামীণ জীৱিকা অভিযানৰ লক্ষ্য।

পটভূমি

স্বৰ্ণজয়ন্তী গ্ৰাম স্ব-ৰোজগাৰ যোজনা (SGSY) নামৰ ভাৰত চৰকাৰৰ গ্ৰামোন্নয়ন মন্ত্ৰণালয়ৰ অৰ্থ সাহায্যত ৰূপায়িত আঁচনিখনক ন-ৰূপত সজায় দীন দয়াল অস্তোদয়া আঁচনি- ৰাষ্ট্ৰীয় গ্ৰামীণ জীৱিকা অভিযান (DAY-NRLM) নামেৰে আগৰ 'Aajeevika' ৰ স্থানত ৰূপায়িত কৰা হৈছে।

অসম ৰাজ্যিক গ্ৰামীণ জীৱিকা অভিযানে অসমত এই আঁচনিখন ২০১১ চনৰ পৰাই ৰূপায়িত কৰি আছে।

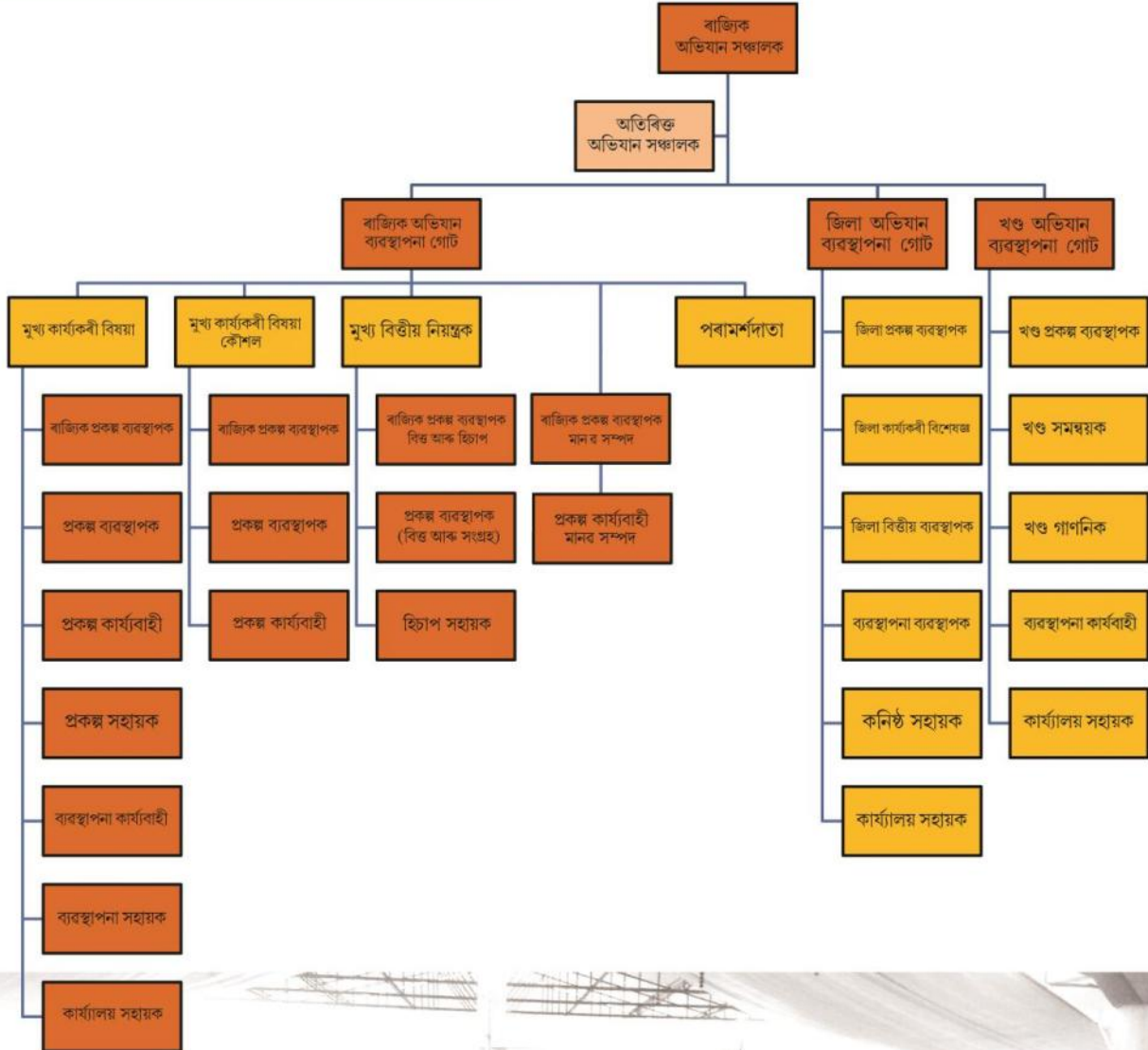
অসম ৰাজ্যিক গ্ৰামীণ জীৱিকা অভিযানে সমাজৰ সকলোবোৰ সামাজিক সমস্যাকে ইয়াৰ ভিতৰত সাঙুৰি লৈ সেই দুখীয়া-দৰিদ্ৰসকলক দৰিদ্ৰতাৰ কবলৰ পৰা মুক্ত কৰাৰ প্ৰয়াস কৰিছে। সেই প্ৰচেষ্টা এনেদৰে কৰা হৈছে যাতে সেই দৰিদ্ৰসকলে সাৰ্বজনীন সামাজিক প্ৰস্তুতিৰে গঠন কৰা আত্ম-সহায়ক গোটসমূহ আৰু তাৰ নেটৱৰ্ক বা উম্মেহতীয়া পদ্ধতি অধিক শক্তিশালী কৰি তুলিব পাৰি।

অসম ৰাজ্যিক গ্ৰামীণ জীৱিকা অভিযানে তিনিটা স্তৰৰ ওপৰত কাম কৰে :

১. দুখীয়া-দৰিদ্ৰসকলে জীৱিকা নিৰ্বাহ কৰি থকা পূৰ্বৰ পদ্ধতিৰ উন্নতি সাধন তথা সম্প্ৰসাৰণ কৰা।
২. দক্ষতা বৃদ্ধিৰে বাহিৰত চাকৰিৰ এখন বজাৰ গঢ়ি তোলা।
৩. আত্ম-সংস্থাপিত কৰাৰ লগতে উদ্যমী বা শিল্পোদ্যোগী কৰি গঢ়ি তোলা।



সাংগঠনিক চিত্ৰ



দীনদয়াল অন্তোদয়া যোজনা-ৰাষ্ট্ৰীয় গ্ৰামীণ জীৱিকা অভিযান (DEENDAYAL ANTYODAYA YOJANA- NATIONAL RURAL LIVELIHOODS MISSION)

ক. আত্ম-সহায়ক গোটসমূহৰ প্ৰসাৰ আৰু উত্তৰণ

১. গ্ৰামীণ দুখীয়া (মহিলা) সকলক একত্ৰিত কৰি আত্ম-সহায়ক গোট গঠন কৰা।
২. প্ৰতিটো দুখীয়া পৰিয়ালৰ অতিকমেও এজন সদস্যক আত্ম-সহায়ক গোটৰ উমৈহতীয়া পদ্ধতিৰ মাজত অন্তৰ্ভুক্ত কৰা।
৩. দুখীয়াসকলক অংশগ্ৰহণমূলক চিনাক্তকৰণ প্ৰক্ৰিয়াৰ জৰিয়তে (Participatory Identification to Poor- PIP) চিনাক্ত কৰা হয়। গাঁও সভাই সেই গাঁৱৰ দুখীয়াসকলৰ তালিকা চূড়ান্ত কৰিব।
৪. স্পৰ্শকাতৰ আৰু কাষৰীয়া হৈ থাকি যোৱা অনুসূচীত জাতি-জনজাতিৰ ঘৰবোৰ, অকলশৰীয়া মহিলা বা মহিলাই ঘৰৰ মুৰব্বী, অক্ষম, ভূমিহীন, প্ৰব্ৰজনকাৰী শ্ৰমিক, নিৰ্বাসিত পৰিয়াল বা আওহতীয়া বা পাহাৰীয়া আৰু সমস্যা জৰ্জৰ অঞ্চলত বাস কৰা সম্প্ৰদায়সমূহক চিনাক্তকৰণৰ বাবে বিশেষ ব্যৱস্থা গ্ৰহণ কৰা।
৫. আত্ম-সহায়ক গোটৰ সদস্যসকলক তেখেতসকলৰ প্ৰতিষ্ঠান নিজে চম্ভালিব পৰাকৈ প্ৰশিক্ষণ দিয়া, বজাৰৰ সৈতে সংযোগ স্থাপন কৰা, প্ৰচলিত জীৱিকা নিৰ্বাহ পদ্ধতিক নিজে ব্যৱস্থাপনা কৰা, ধাৰ পাব পৰা-ধাৰ বহন কৰিব পৰা ক্ষমতা বৃদ্ধি কৰা ইত্যাদি।
৬. ৰাজ্যিক গ্ৰামীণ জীৱিকা অভিযানে উপ-জীৱিকাসমূহ একত্ৰিত কৰি অৰ্থনীতিৰ মাত্ৰা, পশ্চাদগামী আৰু অগ্ৰগামীতাৰ মাজত সংযোগ সাধন কৰি তথ্য-স্বাগ-প্ৰযুক্তি-বজাৰ আদি উপলব্ধ কৰায়।
৭. সম্প্ৰদায়ৰ মাজত থকা বৃত্তিধাৰীসকল, সম্প্ৰদায়ৰ সমল ব্যক্তিসকল আৰু 'সম্প্ৰদায়ৰ নায়ক'সকলক আত্ম-সহায়ক গোট তথা ফেডাৰেচন বা সংঘসমূহৰ সক্ষমতা বৃদ্ধিৰ কামত নিয়োজিত কৰায়।
৮. ৰাজ্যিক গ্ৰামীণ জীৱিকা অভিযানে 'সমজুৱা পুঁজি' গঢ়াত মনোনিৱেশ কৰে। যেনেঃ- সামূহিক সমল ব্যক্তি, সক্ৰিয় মহিলা, বেঞ্চ মিত্ৰ, কৃষি সখী আদিৰ অৰিহণাই ৰাজ্যিক জীৱিকা অভিযানৰ এই অভিযানক বহনক্ষম ৰূপ প্ৰদান কৰে।



খ. আত্ম-সহায়ক গোটসমূহলৈ ঘূৰ্ণীয়মান পুঁজিৰ অনুদান

১. আত্ম-সহায়ক গোটৰ বয়স তিনিমাহ হ'লে আৰু গোটটোৱে বেঙ্কত সঞ্চয় হিচাপৰ বহী খুলিলে সেই গোটটোৰ মান নিৰূপিত কৰা হয়।
২. উপযুক্ত আত্ম-সহায়ক গোটক ঘূৰ্ণীয়মান পুঁজি হিচাপে সদস্যসকলৰ পোনপটীয়া ঋণৰ আৱশ্যকতা পূৰ্বলৈ আৰু বেঙ্কৰ পৰা পুনৰ বিত্তীয় সাহায্য উপলব্ধ হোৱাৰ সহায়ক হোৱাকৈ ১৫০০০ টকা প্ৰদান কৰা হয়।
৩. আত্ম-সহায়ক গোটসমূহে 'পঞ্চসূত্ৰ'— (নিয়মীয়া সাপ্তাহিক সভা, নিয়মীয়া সাপ্তাহিক সঞ্চয়, নিয়মীয়া আভ্যন্তৰীণ ঋণ, সময়ত ঋণ পৰিশোধ, সঠিক হিচাপ ৰক্ষণ) মানি চলিলেহে ঘূৰ্ণীয়মান পুঁজি লাভ কৰিব।



গ. মণ্ডল পৰ্য্যায়ৰ সংঘলৈ সমূহীয়া পুঁজিৰ অনুদান

১. ক্ষুদ্ৰ ঋণ আঁচনিৰ অনুমোদন সাপেক্ষে প্ৰতিটো আত্ম-সহায়ক গোটৰ বিপৰীতে গোটসমূহৰ সংঘক ১৫০০০ টকাকৈ অনুদান দিয়া হয়।
২. আত্ম-সহায়ক গোট যুগুতোৱা ক্ষুদ্ৰ ঋণ আঁচনিৰ এই ধৰণে গোট আৰু গাঁও সংগঠনৰ সদস্যসকলে নিজৰ ঋণৰ আৱশ্যকতা পূৰাব পাৰে আৰু বিভিন্ন পৰ্য্যায়ত উমৈহতীয়াভাবে কাৰ্য্য সম্পাদনৰ বাবে থকা আৱশ্যকতাও এই পুঁজিৰে পূৰাব পাৰে।

ঘ. গাঁও সংগঠন আৰম্ভণি কৰাৰ খৰচ

১. আত্ম-সহায়ক গোট গঠনৰ আয়ুস ছয় মাহ হোৱা ১৫-২৫ টা আত্ম-সহায়ক গোট লগ লাগি গাঁও পৰ্যায়ত গাঁও সংগঠন গঠন কৰিব পাৰে।
২. উপযুক্ত বুলি বিবেচিত গাঁও সংগঠনক গাঁও সংগঠনৰ কাৰ্যালয় স্থাপনৰ বাবে আৱশ্যকীয় প্ৰাৰম্ভিক খৰচ যোগান ধৰা হয়। আৰম্ভণিৰ খৰচ হিচাপে প্ৰতিটো গাঁও সংগঠনক ২৫,০০০ টকাকৈ দিয়া হয়।

ঙ. ঋণ সংলগ্নকৰণৰ সুবিধা :

আত্ম-সহায়ক গোটৰ আয়ুস ছমাহ হোৱাৰ পিছত যোগ্য বুলি বিবেচিত সেই গোটক অসম ৰাজ্যিক গ্ৰামীণ জীৱিকা অভিযানে ভিন্ন মাত্ৰাত ঋণৰ লগত সংলগ্ন কৰে। তেতিয়া বেঞ্চ মিত্ৰ, সখী আদিৰদৰে সমূহীয়া সেৱাসমূহৰ সুবিধা লাভ কৰে। পৰৱৰ্তী পৰ্যায়ত সমূহীয়া ভিত্তিৰ ঋণ পৰিশোধ ব্যৱস্থাপন, সমিতিসমূহ, গাঁও সংগঠনৰ উপ-সমিতিসমূহ বেঞ্চৰ সৈতে সংলগ্ন হৈ ঋণ পৰিশোধ পৰ্ব আৰম্ভ কৰি সঠিক সময়ত এশ শতাংশ ঋণ পৰিশোধ হোৱাটো নিশ্চিত কৰে।

চ. সুতৰ ওপৰত অতিৰিক্ত সাহায্য :

প্ৰথম বৰ্গ : সকলোবোৰ মহিলা আত্ম-সহায়ক গোটৰ শতকৰা ৭ শতাংশ হাৰত ৩ লাখ টকা পৰ্য্যন্ত ঋণ পাব পাৰে। সেই গোটটোৱে খৰতকীয়াকৈ ঋণ পৰিশোধ কৰিব পাৰিলে অতিৰিক্ত তিনি শতাংশ সাহায্য লাভ কৰিবলৈ সক্ষম হ'ব (নগাঁও, যোৰহাট, ধেমাজি, তিনচুকীয়া, শোণিতপুৰ, কাৰ্বি আংলং, হাইলাকান্দি আৰু চিৰাং জিলা)।

দ্বিতীয় বৰ্গ : 'ৰাষ্ট্ৰীয় গ্ৰামীণ জীৱিকা অভিযানৰ আওতাত থকা' সকলোবোৰ আত্ম-সহায়ক গোটৰ তিনি লাখ টকা পৰ্য্যন্ত শতকৰা ৭ শতাংশ ঋণ আৰু ধৰলৈ দিয়া হাৰৰ ব্যৱধানৰ ওপৰত সাহায্য লাভ কৰে।

দীনদয়াল অন্তোদয়া যোজনা-ৰাষ্ট্ৰীয় গ্ৰামীণ জীৱিকা অভিযান

মাৰ্চ- ২০১৭ পৰ্য্যন্ত ৰূপায়িত স্থিতি

১. উদগণি আগবঢ়োৱা সৰ্বমুঠ আত্ম-সহায়ক গোটৰ সংখ্যা- ৮৪,৮৮১টা
২. ঘূৰ্ণীয়মান পুঁজি লাভ কৰা সৰ্বমুঠ আত্ম-সহায়ক গোটৰ সংখ্যা- ৫৮,৪২৯ টা
৩. আত্ম-সহায়ক গোটৰ লাভ কৰা সৰ্বমুঠ ঘূৰ্ণীয়মান পুঁজিৰ পৰিমাণ- ৮৩৪৫.০৫ লাখ টকা
৪. সমূহীয়া পুঁজি লাভ কৰা আত্ম-সহায়ক গোটৰ সংখ্যা- ২২,৬১৩ টা
৫. আত্ম-সহায়ক গোটৰ লাভ কৰা সৰ্বমুঠ সমূহীয়া বিনিয়োগ পুঁজিৰ পৰিমাণ- ১০৩৯১.৯০ লাখ টকা
৬. গঠন হোৱা গাঁও সংগঠনৰ সংখ্যা- ৪৫৩৩ টা
৭. গঠিত হোৱা মণ্ডল পৰ্য্যায়ৰ সংগঠনৰ সংখ্যা- ৯০ টা
৮. ২০১৬-১৭ বৰ্ষত বেঞ্চৰ পৰা ঋণ পোৱা আত্ম-সহায়ক গোটৰ সংখ্যা হ'ল- ১৪,০৯৫ টা
৯. ঋণ হিচাপে লাভ কৰা টকাৰ পৰিমাণ হ'ল- ১৫৯৪১.৪৩ লাখ

দীন দয়াল উপাধ্যায়-গ্ৰামীণ কৌশল যোজনা (DEEN DAYAL UPADHYAYA GRAMEEN KAUSHAL YOJANA)

১. গ্ৰামীণ দুখীয়াক বিনামূলীয়া আৱশ্যকীয় কৌশল আহৰণৰ প্ৰশিক্ষণ।
২. ১৫-৩৫ বয়সৰ ভিতৰৰ গ্ৰামীণ দৰিদ্ৰ সীমা ৰেখাৰ তলৰ যুৱক-যুৱতীক কৌশল আহৰণৰ প্ৰশিক্ষণৰ লগতে নিয়োগ প্ৰাপ্তিৰ সংযোগ প্ৰদান।
৩. প্ৰশিক্ষণৰ ম্যাদ ৩-১২ মাহ।
৪. বিশেষভাবে যুগুতোৱা আঁচনি—
যেনে— সামাজিকভাবে প্ৰতিকূল অৱস্থাত থকাসকলক বাধ্যতামূলকভাবে সাঙুৰি লোৱা।
৫. প্ৰশিক্ষণৰ সময়ত বিনামূলীয়া শিক্ষা-শিক্ষণ সামগ্ৰী আৰু পোছাক।
৬. উদ্যোগৰ ওপৰত আলোকসম্পাত, যেনে—
প্ৰশিক্ষণৰ সময়ত চাকৰিত থাকি প্ৰশিক্ষণ লাভ।
৭. নিয়োজিত প্ৰাৰ্থীক নিয়োগৰ পিছতো সহায়ৰ হাত।
৮. প্ৰশিক্ষণ কেন্দ্ৰসমূহত প্ৰশিক্ষাৰ্থী-প্ৰশিক্ষক উভয়ৰ বাবে উপস্থিতিৰ ব্যৱস্থাত বায়'মেট্ৰিক পদ্ধতি সংযোজিত।
৯. শ্ৰেণীকোঠা আৰু পৰীক্ষাগাৰসমূহ নিৰীক্ষণৰ বাবে টিভি-কেমেৰা সংযোজিত।
১০. কাৰ্য্যসূচীৰ ভিতৰৰ সকলোবোৰ কাৰ্য্যাবলী সু-সংহত মান প্ৰক্ৰিয়াৰ।



দীন দয়াল উপাধ্যায়-গ্ৰামীণ কৌশল যোজনাৰ অধীনত প্ৰকল্প ৰূপায়ণ কৰি থকা সংস্থাসমূহৰ সবিশেষ তথ্য

ক্রমিক নং	সংস্থাৰ নাম	অনুমোদিত শাখাৰ নাম	পূৰ্ণ কৰাৰ সময়	অনুমোদিত জিলাৰ নাম
১	এপ'ল' মেডিকেল প্ৰাইভেট লিমিটেড	সাধাৰণ কৰ্তব্য সহায়ক	৩ মাহ	কামৰূপ, নগাঁও, শোণিতপুৰ, ডিব্ৰুগড়, কাৰ্বি আংলং, লখিমপুৰ, যোৰহাট
		ফালবেট'মি	৩ মাহ	
		ফাৰ্মেচী সহায়ক	৩ মাহ	
২	দিশা এডুকেশ্বন ছফটৱেৰ	বিপিঅ' কঠ ভিত্তিক প্ৰশিক্ষণ	৩ মাহ	বাসকা, বৰপেটা, ধুবুৰী, গোলাঘাট কোকাৰাবাৰ, নগাঁও, শিৱসাগৰ
		বিক্ৰেদাৰ-(খুচুৰা)	৩ মাহ	
		কনিষ্ট মাৰ্কেটিং সহযোগী	৩ মাহ	
৩	গ্ৰাম তৰঙ্গ এমপ্লয়এবিলিটি ট্ৰেইনিং চাৰ্ভিচ প্ৰাইভেট লিমিটেড	চিলাই মেছিন চালক	৩ মাহ	যোৰহাট, বদাইগাঁও, কাছৰ, শোণিতপুৰ, বৰপেটা, ধেমাজী, দৰং, ধুবুৰী, ডিব্ৰুগড়, গোৱালপাৰা
		শিকাক সহযোগী	৩ মাহ	
		গ্ৰাহক পৰিচৰ্যা কাৰ্যবাহী	৩ মাহ	
		ফিটাৰ-ফেব্ৰিকেছন	৩ মাহ	
৪	আই ছি এ এডুকেশ্বন প্ৰাইভেট লিমিটেড	একাউণ্টিং আৰু বেক অফিচ সহায়ক	৩ মাহ	যোৰহাট, ডিব্ৰুগড়, গোলাঘাট, শোণিতপুৰ, কামৰূপ, বৰপেটা, নলবাৰী, দৰং, মৰিগাঁও, ধুবুৰী, শিৱসাগৰ
		শিকাক সহযোগী (খুচুৰা)	৩ মাহ	
		হাউছ কিপাৰ	৩ মাহ	
		সৌন্দৰ্য চুলিৰ সাজ-সজ্জা	৩ মাহ	
		অভ্যৰ্থনাকাৰী (বিহেপছনিষ্ট)	৩ মাহ	
		গণনা সহায়ক- টেলীৰ সহায়ত	৩ মাহ	
৫	ইণ্ডিকেন এডুকেশ্বন প্ৰাইভেট লিমিটেড	গ্ৰাহক পৰিচৰ্যা কাৰ্যবাহী	৩ মাহ	বৰপেটা, বদাইগাঁও, কাছৰ, ডিব্ৰুগড়, কামৰূপ (মেট'), শোণিতপুৰ তিনিচুকীয়া, দৰং, ধুবুৰী, গোৱালপাৰা
		ক্ষেত্ৰীয় বিক্ৰি কাৰ্যবাহী	৩ মাহ	
		বিক্ৰি সহযোগী	৩ মাহ	
		দেশীয় দাতা এফ্ৰি অপাৰেটৰ	৩ মাহ	
		খাদ্য আৰু পানীয় পৰিবেশন- ষ্টু'বাৰ্ট	৩ মাহ	
		ইলেকট্ৰিচিয়ান	৩ মাহ	
৬	ইণ্ডাস্ট্ৰি কনজালটেন্ট প্ৰাইভেট লিমিটেড	গ্ৰাহকক সামগ্ৰী বেচোতা (খুচুৰা)	৩ মাহ	ধেমাজী, শিৱসাগৰ, লখিমপুৰ, ডিব্ৰুগড়
		সাধাৰণ কৰ্তব্য সহায়ক	৩ মাহ	
		পাইপ মিস্ট্ৰী	৩ মাহ	
		বিপিঅ' কঠ ভিত্তিক প্ৰশিক্ষণ	৩ মাহ	
৭	জাগ্ৰমি ফাউণ্ডেছন	পৰিচৰ্যা সহায়ক (হস্পিটেলিটি এজিটেন্ট)	৩ মাহ	কামৰূপ, মৰিগাঁও, কাৰ্বি আংলং, গোৱালপাৰা
		বিপিঅ' কঠ বিহীন প্ৰশিক্ষণ	৩ মাহ	
		প্ৰাথমিক বাহন চাৰ্ভিচিং	৩ মাহ	
		পৰিচৰ্যা সহায়ক (হস্পিটেলিটি এজিটেন্ট)	৩ মাহ	
		ড্ৰাইভাৰ তথা মেকানিক	৩ মাহ	
৮	জে আই এছ ফাউণ্ডেছন	সৌন্দৰ্য চৰ্ছ, চুলি-চাল ইত্যাদিৰ ওপৰত সংহত প্যাঠাক্ৰম	৩ মাহ	কাছৰ, কৰিমগঞ্জ, নগাঁও, শোণিতপুৰ তিনিচুকীয়া, কোকাৰাবাৰ, বাসকা, হাইলাকান্দি, ধেমাজী
		শিকাক সহযোগী (খুচুৰা)	৩ মাহ	
		চি আৰ এম- দেশীয়- কঠ যুক্ত	৩ মাহ	
		শিকাক সহযোগী (খুচুৰা)	৩ মাহ	
		চি আৰ এম- দেশীয়- কঠ যুক্ত	৩ মাহ	
৯	এন আই আই টি যুৱজ্যোতি প্ৰাইভেট লিমিটেড (প্ৰকল্প-১)	শিকাক সহযোগী (খুচুৰা)	৩ মাহ	বৰপেটা, নগাঁও, যোৰহাট, কামৰূপ
		চি আৰ এম- দেশীয়- কঠ যুক্ত	৩ মাহ	
১০	এন আই আই টি যুৱজ্যোতি প্ৰাইভেট লিমিটেড (প্ৰকল্প-২)	শিকাক সহযোগী (খুচুৰা)	৩ মাহ	শিৱসাগৰ, ডিব্ৰুগড়, গোলাঘাট, শোণিতপুৰ, বাৰুৱা
		চি আৰ এম- দেশীয়- কঠ যুক্ত	৩ মাহ	

দীন দয়াল উপাধ্যায়-গ্ৰামীণ কৌশল যোজনাৰ অধীনত প্ৰকল্প ৰূপায়ণ কৰি থকা সংস্থাসমূহৰ সবিশেষ তথ্য

ক্রমিক নং	সংস্থাৰ নাম	অনুমোদিত শাখাৰ নাম	পূৰ্ণ কৰাৰ সময়	অনুমোদিত জিলাৰ নাম
১১	নিছা ইণ্ডাষ্ট্ৰিয়েল চাৰ্ভিছেছ প্ৰাইভেট লিমিটেড	সুৰক্ষা কৰ্মী	৩ মাহ	বদাইগাঁও, ধুবুৰী, গোবালপাৰা নগাঁও
		হাউছকিপিং	৩ মাহ	
১২	অৰিয়ন এডুটেক প্ৰাইভেট লিমিটেড	গ্ৰাহক পৰিচৰ্যা কাৰ্যবাহী	৩ মাহ	বদাইগাঁও, যোৰহাট, ডিব্ৰুগড়, ধুবুৰী, কাছাৰ, কৰিমগঞ্জ, শিৱসাগৰ
		খাদ্য আৰু পানীয় পৰিবেশন- ষ্ট্ৰ'ৱাৰ্ট	৩ মাহ	
১৩	কিউছ কৰ্প লিমিটেড	খাদ্য আৰু পানীয় পৰিবেশন- ষ্ট্ৰ'ৱাৰ্ট	৩ মাহ	গোবালপাৰা, মৰিগাঁও, দৰং, চিৰাং, নলবাৰী
		চিলাই মেছিন চালক	৩ মাহ	
		বিক্ৰি সহযোগী	৩ মাহ	
		কাৰিকৰী সহায়ক কাৰ্যবাহী (কণ্ট্ৰ'ল বিহীন)	৩ মাহ	
১৪	বিদ্যাজ্যোতি এডুকেছনেল ছফ্টৱেৰ	বিক্ৰেদাৰ - খুচুৰা	৪ মাহ	যোৰহাট, ডিব্ৰুগড়, গোলাঘাট, নলবাৰী, শিৱসাগৰ, লখিমপুৰ তিনচুকীয়া, নগাঁও
		হাউছ কিপাৰ	৪ মাহ	
		একাউণ্টিং	৪ মাহ	
		পৰিচৰ্যা সহায়ক- এইছ অ' এছ-৭০৫	৭ মাহ	
		পৰিচৰ্যা সহায়ক- এইছ অ' এছ-৭০১	৭ মাহ	
১৫	কাপষ্টান ফেছলিটিজ মেনেজমেণ্ট প্ৰাইভেট লিমিটেড	সুৰক্ষা কৰ্মী	৩ মাহ	ডিব্ৰুগড়, নগাঁও, লখিমপুৰ শোণিতপুৰ
		পৰিচৰ্যা সহায়ক (হম্পিটেলিটি এজিক্টেণ্ট)	৩ মাহ	
		হাউছ কিপাৰ	৩ মাহ	
১৬	চেফএডুকেট লাৰ্ণিং প্ৰাইভেট লিমিটেড	বেব হাউছ অপাৰেটৰ	৩ মাহ	কামৰূপ, নগাঁও, বাসুকা, বৰপেটা, দৰং
		বিক্ৰেদাৰ - খুচুৰা	৩ মাহ	
		গণনা সহায়ক- টেলীৰ সহায়ত	৩ মাহ	
		কাৰ্য্যালয় সহায়ক	৩ মাহ	
১৭	মাৰ্কাৰ্জুল মা-আৰিফ	বিপিন কণ্ট্ৰ'ল ডিষ্ট্ৰিক প্ৰশিক্ষণ	৩ মাহ	ধুবুৰী, গোবালপাৰা, নগাঁও
		বিজ্ঞাৰ কাৰ্যৰ সহায়ক	৩ মাহ	
১৮	ইণ্ডিয়ান ইন্সটিটিউট অফ স্কিল ডেভেলপমেণ্ট	বিপিন কণ্ট্ৰ'ল ডিষ্ট্ৰিক প্ৰশিক্ষণ	৩ মাহ	ধুবুৰী, গোবালপাৰা, নগাঁও
		চি আৰ এম- দেশীয়- কণ্ট্ৰ'ল যুক্ত ইলেকট্ৰনিক্স সহায়ক	৩ মাহ	



দীন দয়াল উপাধ্যায়- গ্ৰামীণ কৌশল যোজনা

(DEEN DAYAL UPADHYAYA GRAMEEN KAUSHAL YOJANA)

স্থিতিৰ খতিয়ান- মাৰ্চ-২০১৭ পৰ্য্যন্ত

১. সৰ্বমুঠ লক্ষ্য- ২০৫-২০১৮ ৪ ৭৮,৫০৮ গৰাকী গ্ৰামীণ যুৱক-যুৱতী।
২. কাৰ্য্যক্ষম হৈ থকা মুঠ প্ৰকল্প ৰূপায়ণ সংস্থাৰ সংখ্যা- ১৮ টা
৩. স্থাপিত মুঠ প্ৰশিক্ষণ কেন্দ্ৰৰ সংখ্যা- ৩৭ টা
(৩০ টা অসমৰ ভিতৰত আৰু ৭ টা অসমৰ বাহিৰত)
৪. প্ৰশিক্ষণ লাভ কৰা সৰ্বমুঠ প্ৰশিক্ষাৰ্থীৰ সংখ্যা- ১২৪৫৮ জন
৫. প্ৰশিক্ষণ লাভ কৰি নিয়োজিত হোৱা প্ৰশিক্ষাৰ্থীৰ সংখ্যা- ৮৭৪৮ জন
৬. প্ৰশিক্ষণৰত প্ৰশিক্ষাৰ্থীয়ে চাকৰিত তিনিমাহ সম্পূৰ্ণ কৰাৰ সংখ্যা- ২৭৪৪ জন



সফলতাৰ পথত বাট বোলা কেইটিমান উদাহৰণ



সাপেখাটি উন্নয়ন খণ্ডৰ ৰাষ্ট্ৰীয় বটা বিজয়ী 'দীপাঘিতা আত্ম-সহায়ক গোট'টোৱে আত্ম-সংস্থাপনৰ দিশত সফলতাৰে এখোজ আগুৱাবলৈ সক্ষম হৈছে। গোটটোৱে উন্নত পদ্ধতিৰে চাহ গছৰ পুলিৰ খেতি কৰি প্ৰতি বছৰে ৬ লাখতকৈয়ো অধিক টকাৰ লাভৰ মুখ দেখিবলৈ সক্ষম হৈছে।



ধেমাজীৰ ১৩ টা আত্ম-সহায়ক গোটৰ সংগঠন- মূলাগাভৰু গ্ৰাম্য সংগঠনে কুকুৰা পালনৰ জৰিয়তে নিজৰ জীৱিকাক উত্তৰণৰ দিশত সফলভাৱে আগুৱাই নিবলৈ সক্ষম হোৱাৰ বাবে "কণীৰ গাঁও" নামৰ এটা উপ-নাম লাভ কৰিছে। আত্ম-সহায়ক গোটৰ প্ৰতিগৰাকী সদস্যৰ ঘৰত অতি কমেও ২০-২৫ জনী কুকুৰা আছে। অসম ৰাজ্যিক গ্ৰামীণ জীৱিকা অভিযানৰ সময়ক আৰু ৰাজ্যিক পশু চিকিৎসা বিভাগে এখেতসকলক কুকুৰা পালনৰ বিষয়ত উন্নত প্ৰশিক্ষণ আৰু সুবিধা প্ৰদান কৰিছে। সংগঠনৰ প্ৰতিগৰাকী সদস্যই কুকুৰা পালনৰ জৰিয়তে এতিয়া প্ৰতিমাহে অতি কমেও ১০,০০০-১৫,০০০ টকাকৈ উপাৰ্জন কৰিবলৈ সক্ষম হৈছে।

সফলতাৰ পথত বাট বোলা কেইটিমান উদাহৰণ



কাৰ্বি আংলঙৰ 'স্বাভিমান আত্ম-সহায়ক' গোট মেটেকাৰ পৰা বিভিন্ন সামগ্ৰীৰ উৎপাদন আৰম্ভ কৰি সেই বাটেৰেই নিজৰ জীৱিকা মোকলাবলৈ সমৰ্থ হৈছে। মেটেকাৰ পৰা উৎপাদিত সেই সামগ্ৰীবোৰে কেৱল থলুৱা বজাৰতে নহয় অসমৰ লগতে অসমৰ বাহিৰৰ বজাৰতো সমাদৰ লাভ কৰিবলৈ সক্ষম হৈছে।



অসমৰ বাগিচা সমূহত প্ৰসূতি-মাতৃ আৰু শিশুৰ মৃত্যুৰ হাৰ হ্ৰাস কৰাৰ কাৰণে অসম ৰাজ্যিক গ্ৰামীণ জীৱিকা অভিযানে 'বাগান বজাৰ' নামৰ এক প্ৰকল্প হাতত লৈছিল। এই প্ৰকল্পৰ অধীনত ডাঙতলৰ বীৰজৰা বাগিচাৰ 'বাবা ভোলানাথ আত্ম-সহায়ক গোট' নামৰ গোটটোৱে বাগানত পুষ্টিকৰ খাদ্যৰ লগতে এখন গেলামালৰ দোকান খুলি ল'লে। এতিয়া সেই কেন্দ্ৰটো আন আন আত্ম-সহায়ক গোটবোৰে উৎপাদন কৰা সামগ্ৰীসমূহ বিক্ৰিৰ এক বিপণীলৈয়ো ৰূপান্তৰ হৈছে। লগতে তাত গ্ৰামীণ বিকাশ বেঞ্চৰ সহযোগত এটা 'গ্ৰাহক সেৱা কেন্দ্ৰ' স্থাপন কৰা হৈছে।

আত্মসহায়ক গোটৰ কিছু দৃশ্য



দীন দয়াল উপাধ্যায়- গ্ৰামীণ কৌশল যোজনাৰ প্ৰশিক্ষণৰ কিছু দৃশ্য



সফলতাৰ পথত বাট বোলা কেইটিমান উদাহৰণ



নগাঁও জিলাৰ দলং ঘাটৰ অতি সাধাৰণ পৰিয়ালৰ শ্ৰীৰাজীৱ ডেকাই দীন দয়াল উপাধ্যায় থ্ৰামীণ কৌশল যোজনাৰ অধীনত কাপষ্টন ফেচিলিটিছ মেনেজমেন্ট প্ৰাইভেট লিমিটেডৰ পৰা 'খাদ্য আৰু পনীয়' (ফুড এণ্ড বেভাৰেজ চাৰ্ভিচেছ) শাখাত প্ৰশিক্ষণ সমাপ্ত কৰি 'বাৰ্বেকিউ নেছন-মুস্বাই'ত চাকৰিত যোগদান কৰিছে। শ্ৰীৰাজীৱ ডেকাৰ সাধাৰণ শিক্ষা হ'ল- উচ্চতৰ মাধ্যমিক উত্তীৰ্ণ।

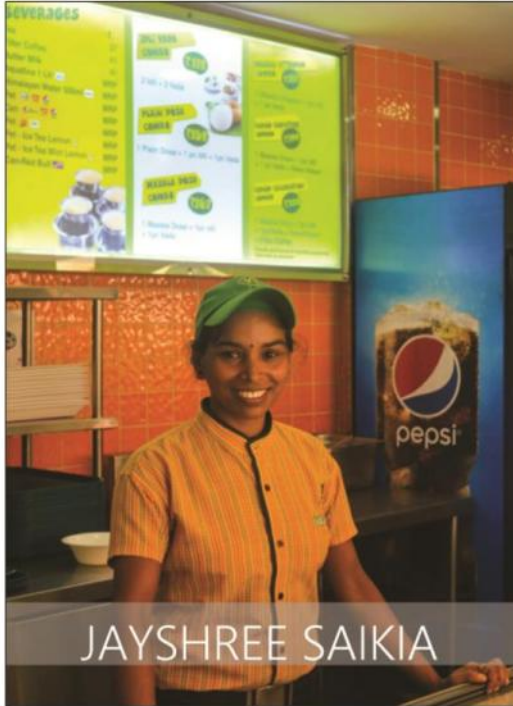
যোৰহাটৰ কলিয়াপানীৰ বুলচুমি গগৈয়েঅৰিয়ন এডুটেকৰ পৰা প্ৰশিক্ষণ সমাপ্ত কৰি 'এঞ্জেলি' ইনফ'টেক'ত চাকৰি কৰি আছে। শ্ৰীমতী বুলচুমি গগৈয়ে বিয়াৰ পিছত নিজে ঘৰখনৰ বাবে এটা বোজা নহৈ স্বামীৰ লগতে ঘৰখনকো আৰ্থিকভাবে সকাহ দিবৰ বাবেই প্ৰশিক্ষণ লৈছিল। 'মন থাকিলে নিজৰ ভৱিষ্যত গঢ়াতো কেতিয়াও পলম হ'ব নোৱাৰে' বুলচুমি গগৈ তাৰেই এটি উদাহৰণ।



শ্ৰীহৰেণ দাসে ইণ্ডিয়াকেন এডুকেছন প্ৰাইভেট লিমিটেডৰ পৰা খুচুৰা বিক্ৰি বিষয়ত তিনিমহীয়া প্ৰশিক্ষণ সমাপ্ত কৰি ফেছন বিগ বাজাৰত চাকৰি কৰি আছে। হৰেণ দাসে আশা কৰে যে তেওঁৰ এদিন 'ষ্টোৰ মেনেজাৰ' পদলৈ পদোন্নতি হ'ব।

সফলতাৰ পথত বাট বোলা কেইটিমান উদাহৰণ

শ্ৰীমতী বীমা মালিয়ে অৰিয়ন এডুটেকৰ পৰা প্ৰশিক্ষণ সমাপ্ত কৰি ইন্টেলনেট গ্বেল (চেৰক' গ্বেল চাৰ্ভিছ)ত ২০১৫ চনৰ পৰা কৰ্মৰত হৈ আছে। প্ৰশিক্ষণ সমাপ্ত কৰিয়েই বীমা মালিয়ে এই চাকৰি লাভ কৰিছিল।



JAYSHREE SAIKIA



REEMA MALI

দৰং জিলাৰ এগৰাকী বাসিন্দা শ্ৰীমতী জয়শ্ৰী দাসে ইণ্ডিয়াকেন এডুকেছন প্ৰাইভেট লিমিটেডৰ পৰা দীন দয়াল উপাধ্যায় গ্ৰামীণ কৌশল যোজনাৰ অধীনত আতিথ্য বিষয়ত প্ৰশিক্ষণ সমাপ্ত কৰি- ভেংগ' নামৰ লোকপ্ৰিয় গোপীনাথ বৰদলৈ বিমান বন্দৰৰ ওচৰত থকা এখন ৰেষ্টোৰেণ্টত চাকৰি কৰি আছে।

'ভিভাণ্টা তাজ' এটা ঈৰ্ষনীয় নাম। আতিথ্য বিষয়ত 'ভিভাণ্টা তাজ'ৰ দেশৰ লগতে বিদেশতো এটা সুনাম আছে। তাৰ লগত জড়িত হ'ব পৰাটো বৰ ঈৰ্ষনীয়।

কেপষ্টন ফেছিলিটিছ মেনেজমেণ্টৰ পৰা 'হাউছ কিপিং' বিষয়ত প্ৰশিক্ষণ সামৰা প্ৰশিক্ষাৰ্থীসকলে সেই 'ভিভাণ্টা তাজ'তে চাকৰিত যোগদান কৰাৰ সুবিধা পালে- প্ৰশিক্ষাৰ্থীসকলৰ সপোন বাস্তৱত পৰিণত হ'ল।



NABAJIT MUDO, JIKKI THAPA, ANUPAM BORA, BINOD TAYE
(FROM LEFT TO RIGHT)

সফলতাৰ পথত বাট বোলা কেইটিমান উদাহৰণ

শ্ৰীমতী নমিতা দাসে ইণ্ডিয়াকেন এডুকেছন প্ৰাইভেট লিমিটেডৰ পৰা আতিথ্য বিষয়ত(হস্পিটেলিটি) প্ৰশিক্ষণ সমাপ্ত কৰি কে এফ ছি- বিমান বন্দৰ শাখাত চাকৰি কৰি আছে।



NAMITA DAS



MALIN TERONPI

কাৰ্বি আংলং জিলাৰ ডিফুৰ এগৰাকী বাসিন্দা শ্ৰীমতী মলিন তেবনপিয়ে সৰুতেই দেউতাকক হেৰুৱালে। দেউতাকক হেৰুৱাই মলিনৰ পৰিয়ালটোৱে ভৰণ-পোষণৰ ক্ষেত্ৰত অভাৱনীয় কষ্ট ভুগিব লগীয়া হ'ল। শ্ৰীমতী মলিনে দীন দয়াল উপাধ্যায় গ্ৰামীণ কৌশল যোজনাৰ অধীনত প্ৰশিক্ষণ প্ৰদানৰ কথা শুনিবলৈ পালে। সেই আঁচনিৰ অধীনত কৰ্ম সংস্থান লাভ কৰিব পাৰে বুলি জানি তেওঁ মাটিতে সৰগ চুকি পালে। এপ'ল' মেডিকেলৰ পৰা 'সাধাৰণ কৰ্তব্য সহায়িকা'ৰ প্ৰশিক্ষণ সমাপ্ত কৰি- এড'পিৰে হোম হেল্থ চাৰ্ভিচত- নাৰ্চি সহায়িকা হিচাপে চাকৰি কৰি আছে। সেয়ে এতিয়া পৰিয়ালটোক আৰ্থিকভাবে বহুখিনি সকাহ দিব পাৰিছে। ভৱিষ্যতে তাইৰো বহুত সপোন আছে।

গোৱালপাৰা জিলাৰ বাধিকা সূত্ৰধাৰ, কেন্দ্ৰীয় ৰাজধানী এলেকাৰ গ্ৰেটাৰ নইডাত থকা সাৰদা হাস্পাতালত বৰ্তমান সাধাৰণ কৰ্তব্যৰ কৰ্মী হিচাপে নিয়োজিত হৈ আছে। শ্ৰীমতী বাধিকা সূত্ৰধাৰে হোজাইত থকা 'মাৰ্কাডুল মা-আৰিফ'ৰ পৰা ৰোগীৰ কাৰ্যৰ সহায়ক (বেড চাইড এচিষ্টেণ্ট) হিচাপে প্ৰশিক্ষণ সমাপ্ত কৰি এই চাকৰি পাবলৈ সক্ষম হৈছিল।



সফলতাৰ পথত বাট বোলা কেইটিমান উদাহৰণ



দীপাঙ্কৰ নাথে 'আৰোহন ক্ষুদ্ৰ সঞ্চয়'ত এজন ডাতা অপাৰেটৰ হিচাপে চাকৰি কৰি আছে। দীন দয়াল উপাধ্যায় গ্ৰামীণ কৌশল যোজনাৰ অধীনত আই ছি এ এডুক্সিলত- হিচাপ বক্ষণ বিষয়ত প্ৰশিক্ষণত যোগদান কৰাৰ দিনাই দীপাঙ্কৰ নাথে উন্নতিৰ পথত প্ৰথম খোজ পেলাবলৈ সক্ষম হৈছিল। এতিয়া ঘৰখনো দীপাঙ্কৰৰ উন্নতি দেখি অত্যন্ত সুখী। ঘৰখনে দীপাঙ্কৰৰ আৰু অধিক উন্নতি হোৱাতো কামনা কৰে।

অসমৰ বহুৰ এখন সৰু গাঁৱৰ এগৰাকী যুৱতী শিখামণি দেৱীয়ে দীন দয়াল উপাধ্যায় গ্ৰামীণ কৌশল যোজনাৰ অধীনত- অৰিয়ন এডুটেক প্ৰাইভেট লিমিটেডত এগৰাকী 'গ্ৰাহক পৰিচৰ্যা কাৰ্যবাহী' হিচাপে প্ৰশিক্ষিত হৈ এতিয়া গুৱাহাটীৰ এটি গ্ৰাহক কল চেণ্টাৰ- ইণ্টেলনেট গ্ল'বেল চাৰ্ভিছত কৰ্মৰত হৈ আছে।





অসম ৰাজ্যিক গ্ৰামীণ জীৱিকা অভিযান

পঞ্চায়ত আৰু গ্ৰাম্য উন্নয়ন বিভাগ
অসম চৰকাৰ
শিৱ নাথ গগৈ পথ, পাঞ্জাবাবী
গুৱাহাটী, অসম ৭৮১০৩৭
দূৰভাষ: ০৩৬১২৩৩০৫৪২
ৱেবছাইট: www.asrlms.assam.gov.in